

Europos socialinio fondo agentūros
2019–2021 m. strateginis veiklos planas
2019 m. veiklos planas

esfa



Turiny

Europos socialinio fondo agentūra. Misija, vizija, vertybės _ 3
Esamos situacijos įvertinimas: jėgų lauko analizė _ 5
Europos socialinio fondo agentūros veikla ir strateginis tikslas _ 6
Europos socialinio fondo agentūros ištekliai _ 9
 Žmogiškieji ištekliai _ 9
 Finansiniai ištekliai _ 9



Direktorius žodis

Pradėdami naują strateginio planavimo etapą, pirmiausia turime pasidžiaugti, kad kryptingai ir rezultatyviai einame partnerystės gerinimo keliu – naujausių tyrimų duomenimis¹, net 89 proc. apklaustųjų projektų vykdytojų Europos socialinio fondo agentūrą (ESFA) mato kaip partnerę, o ne kontrolierę. Pasiekėme ir tuos rezultatus, kuriuos buvome išsikėlę ankstesniame plane – tai ne vienų metų mūsų kolektyvo įtempo, atsakingo ir nuoširdaus darbo rezultatas.

Esame Europos Sąjungos investicijomis besirūpinančios sistemos dalis, taigi pagrindinius mūsų uždavinius naujuoju strateginiu laikotarpiu lemia ir vadovaujančios institucijos nustatytos kryptys, ir kitų suinteresuotų šalių išsakytos įžvalgos. Suprantame, kad tik darniai veikianti sistema gali pasiekti tvarių rezultatų, ir pirmiausia turime padaryti viską, kas priklauso konkrečiai nuo mūsų.

Ateinančiu laikotarpiu turime susitelkti prie keturių svarbiausių strateginių aspektų: racionaliai naudoti turimus išteklius, siekti nepriekaištingos kokybės, kuo daugiau taikyti supaprastinimus ir orientuotis į galutinį naudos gavėją – mūsų projektų dalyvį. Visa tai reikalauja atsakingo ir geranoriško požiūrio, ekspertinių žinių, išskirtinio dėmesio kiekvienam projektui ir konstruktyvaus bendradarbiavimo.

Dirbti teks esant investicijų pikui. Vis dėlto tikime, kad esminės mūsų įstaigos vertybės padės susidoroti su laukiančiais iššūkiais ir patvirtinti teiginį, kad ESFA yra efektyviai veikiantis ESF kompetencijų centras, siekiantis tvarių investicijų į žmones.

¹ 2014–2020 m. ES investicinių fondų lėšas administruojančių institucijų 2018 m. įgyvendintų komunikacijos kampanijų analizė

Europos socialinio fondo agentūra

Misija, vizija, vertybės

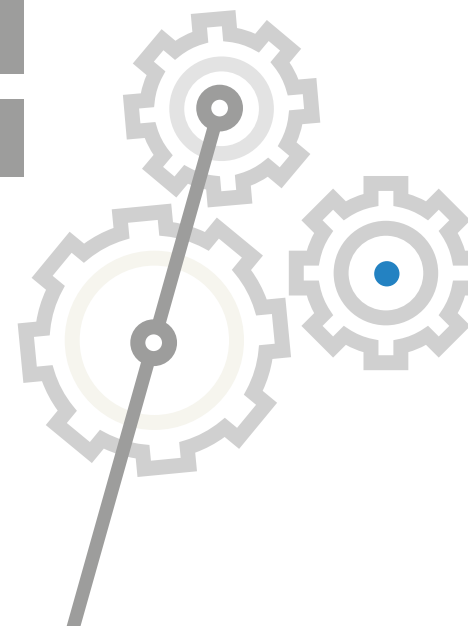
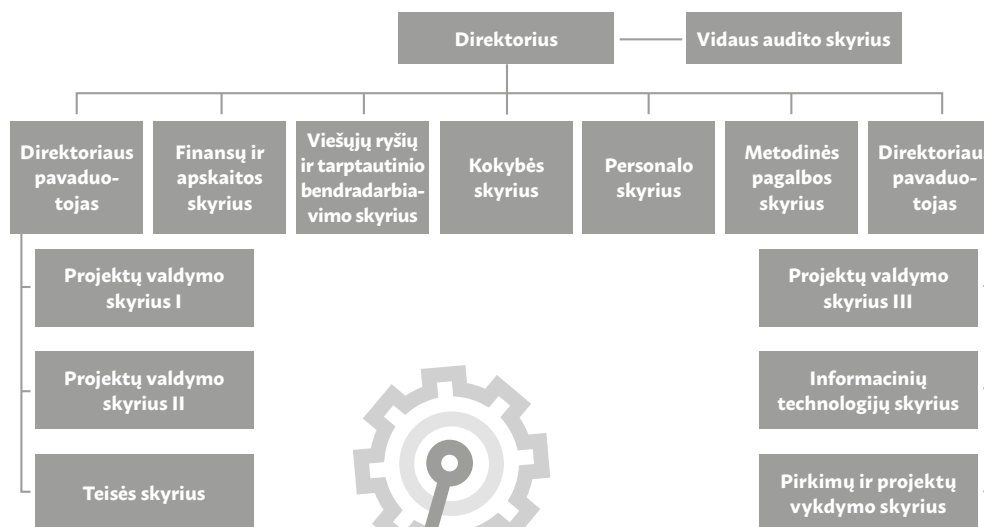
Europos socialinio fondo agentūra (toliau – Agentūra) yra ribotos civilinės atsakomybės viešasis pelno nesiekiantis juridinis asmuo, įsteigtas 2002 m. rugpjūčio 22 d. Agentūros steigėja yra valstybė, kuriai atstovauja ir Agentūros dalininkų funkcijas įgyvendina Socialinės apsaugos ir darbo bei Švietimo, mokslo ir sporto ministerijos.

Agentūros veikla yra finansuojama iš šių finansavimo šaltinių:

- valstybės biudžeto asignavimai, gaunami per Socialinės apsaugos ir darbo ministeriją;
- techninės paramos lėšos, skirtos Europos socialinio fondo (toliau – ESF) programai viešinti ir administruoti;
- techninės paramos lėšos, skirtos Metodinio pagalbos centro veiklai;
- techninės paramos lėšos, skirtos Prieglobsčio, migracijos ir integracijos fondo (toliau – PMIF) programai administruoti;
- techninės paramos lėšos, skirtos Europos pagalbos labiausiai skurstantiems asmenims fondo (toliau – EPLSAF) programai administruoti;
- EPLSAF projektų įgyvendinimo lėšos;
- tarptautinių projektų įgyvendinimo lėšos.

Agentūroje yra patvirtinti 206 etatai: 199 etatai susiję su projektų įgyvendinimo priežiūra, 3 etatai – su projekto vykdymu, 4 etatai skirti metodinės pagalbos centro veiklai. Projektų įgyvendinimo priežiūrą bei vykdymą atliekantys projektų vadovai turi kompetencijų projektų vadybos, finansų bei viešųjų pirkimų.

1 pav. ESFA organizacinė struktūra

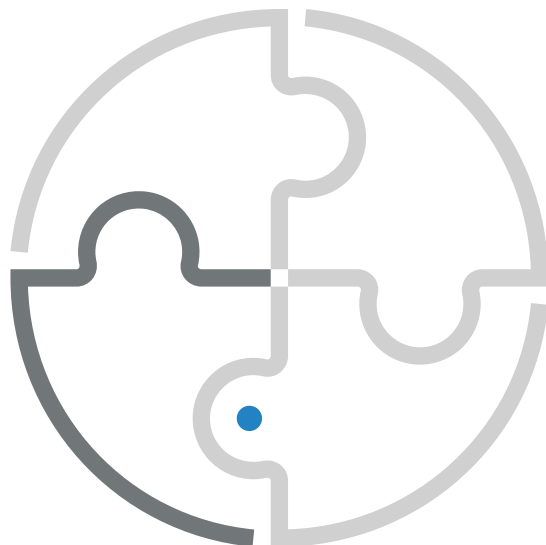


Vizija

Europos socialinio fondo agentūra – efektyviai veikiantis ESF kompetencijų centras, siekiantis tvarių investicijų į žmones.

Misija

Užtikrinti prasmingas investicijas tinkamai administruojant ES programas.

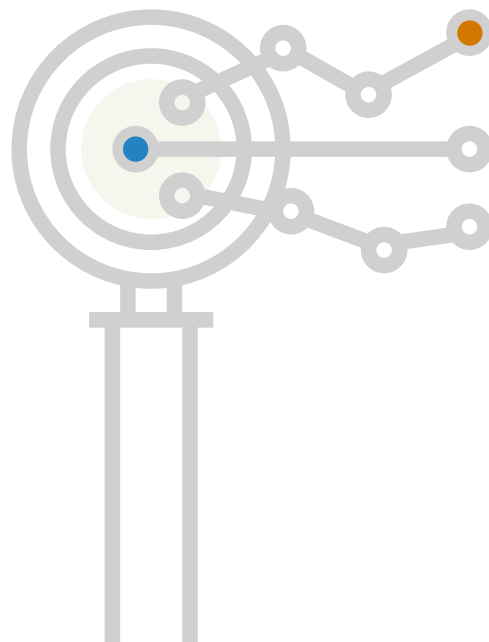


Vertybės

- **Profesionalumas** – gerai išmanome savo sritį; įgytas žinias bei patirtį taikome veikloje; esame atsakingi už savo veiksmus ir darbo rezultatus.
- **Pagarba** – priimame kitą žmogų tokį, koks jis yra; esame empatiški (įsijaučiame į kitą žmogų ir jį suprantame); kuriame pasitikėjimu grįstus santykius.
- **Bendradarbiavimas** – domimės, kaip sekasi kolegoms ir partneriams, siūlome savo pagalbą; esame atviri idėjoms ir pasiūlymams; geranoriškai siekiame bendro tikslo.
- **Lojalumas** – siekiame organizacijos tikslų; tikime tuo, ką darome, ir tai darome kaip įmanydami geriau; skleidžiame gerą žinią apie organizaciją.
- **Tobulėjimas** – tikslingai mokomės to, kas svarbu; priimame naujoves ir dalijamės gerąja patirtimi.

Esamos situacijos įvertinimas: jėgų lauko analizė

Vertinant Agentūros galimybes pasiekti savo viziją buvo atlikta jėgų lauko analizė. Šio modelio tikslas – nustatyti pokyčius skatinančias ir trukdančias kaitai jėgas, parinkti tinkamą pokyčių planą. Skatinančios (teigiamos) jėgos – tai jėgos, kurios keičia esamą situaciją, stumia tikslo link ir parodo, kodėl svarbu jį pasiekti, o trukdančios (neigiamos) jėgos išlaiko esamą padėtį (status quo), parodo, kas trukdo pasiekti tikslą ir kodėl tai yra sudėtinga. Atliekant analizę buvo atsižvelgta į šiuos veiksniai: keliamus reikalavimus, organizacinę struktūrą, prieinamus išteklius, kultūrą ir tradicijas, santykius, socialinį kryptingumą, žmonių požiūrį, asmeninius ir grupės poreikius, įstatymus, esamą ir buvusią praktiką, žmones, įvykius ir pan. Jėgų lauko analizė pateikiama 2 paveiksle.



2 pav. Jėgų lauko analizė

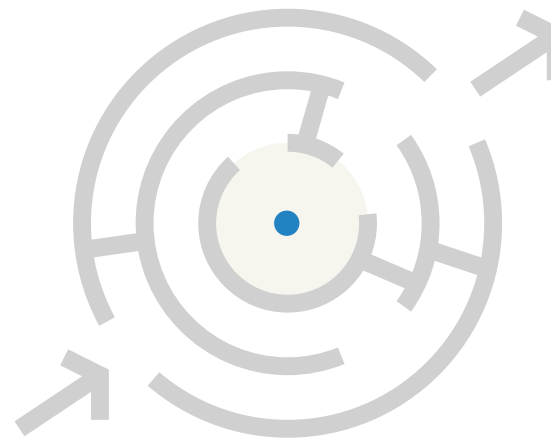
JĖGOS, SKATINANČIOS KAITĄ	JĖGOS, PALAIKANČIOS STATUS QUO
Prekių ir paslaugų kainų augimas	Nestabili ES situacija
Vyriausybės programos įgyvendinimas	Vyriausybės programos įgyvendinimas
Skirtingų darbuotojų kartų poreikiai	Suinteresuotųjų šalių lūkesčių nesuderinamumas
IT pažanga	Neįsivertintiškai veikianti SFMIS2014
Suinteresuotųjų šalių reikalavimai ir lūkesčiai	Nepakankamas darbuotojų įsitraukimas
Išaugusi darbuotojų kompetencija	Vadovų ir patyrusių specialistų kaita
Efektyvi vidaus kontrolės sistema	Neaiški finansavimo situacija
Nuotolinis darbas	Ilgalaikis ESF projektų atsiperkamumas
Darbuotojų lūkesčiai	Rodiklių visoje sistemoje nesubalansavimas
Tarptautinis bendradarbiavimas	Nestabilus darbo krūvis
Vertybių puoselėjimo kultūra	Sudėtinga situacija darbo rinkoje
Geriausių darbuotojų išsaugojimas	
Lyderystė	
Orientacija į rezultatą	
Orientuota į rezultatą darbo užmokesčio sistema	
Ekspertinės žinios ESF srityje	

Europos socialinio fondo agentūros veikla ir strateginis tikslas

2014–2020 m. laikotarpiu Agentūros administruojamos ESF programos finansuojamos lėšos bus skiriamos investicijoms į užimtumo ir dalyvavimo darbo rinkoje skatinimą, socialinės įtraukties didinimą bei paramą kovai su skurdu, visuomenės švietimą, žmoniškųjų išteklių potencialo didinimą, visuomenės poreikius atitinkantį ir pažangų viešąjį valdymą. Agentūra taip pat pavesta atlikti bendrųjų ir specialiųjų ESF ilgalaikių rezultato stebėsenos rodiklių pasiekimo centralizuotus tyrimus.

2014–2020 m. laikotarpiu Agentūra administruoja PMIF programą, kurios pagrindinis tikslas – prisidėti prie ES veiksmingo migracijos srautų valdymo, laikantis bendros prieglobsčio, papildomos apsaugos, laikinos apsaugos politikos ir bendros imigracijos politikos. Šiuo programavimo laikotarpiu bus siekiama stiprinti ir plėtoti bendrą ES prieglobsčio sistemą, bus remiama teisėta migracija į ES, siekiant patenkinti valstybių narių ekonominius bei socialinius poreikius ir skatinti veiksmingą trečiųjų šalių piliečių, įskaitant prieglobsčio prašytojus ir asmenis, kuriems suteikta tarptautinė apsauga, integraciją, stiprinamos valstybių narių grąžinimo procedūros, solidarumas ir dalijimasis atsakomybe.

2014–2020 m. finansinės perspektyvos laikotarpiu Agentūra taip pat administruoja EPLSAF programą, pagal kurią Lietuvai bus skiriama parama maisto produktais ir (arba) higienos prekėmis labiausiai skurstantiems asmenims. Agentūrai taip pat vykdo EPLSAF lėšomis finansuojamų projektų įgyvendinimo funkcijas.



Agentūrai buvo pavesta teikti veiksmų programą administruojančioms institucijoms metodinę pagalbą ir konsultacijas dėl supaprastintai apmokamų išlaidų dydžių (fiksuotųjų projekto išlaidų vieneto įkainių, fiksuotųjų projekto išlaidų sumų, fiksuotųjų projekto išlaidų normų) nustatymo reikalavimų, šių dydžių taikymo, inicijuoti ir (arba) atlikti supaprastintai apmokamų išlaidų dydžių nustatymo tyrimus ir teikti išvadas dėl kitų institucijų atliktų supaprastintai apmokamų išlaidų dydžių tyrimų tinkamumo.

2014–2020 m. Agentūra gali administruoti Europos prisitaikymo prie globalizacijos padarinių fondo (toliau – EGF) programą, pagal kurią parama skiriama remti dėl esminių su globalizacija susijusių pokyčių, pasaulio finansų ir ekonomikos krizės atleistus darbuotojus. Jei susidarytų tokia situacija, kad būtų įgyvendinami projektai pagal EGF programą, Agentūra būtų atsakinga už projekto vykdytojo mokėjimo prašyme nurodytų išlaidų pripažinimą tinkamomis finansuoti.

Agentūros strateginis tikslas ir jo pasiekimo vertinimo kriterijai pateikti 1 lentelėje.

1 lentelė. Strateginis tikslas ir jo pasiekimo vertinimo kriterijai

STRATEGINIS TIKSLAS. OPTIMIZUOTI IŠTEKLIUS IR UŽTIKRINTI TIKSLINGĄ ES INVESTICIJŲ NAUDOJIMĄ								
Vertinimo kriterijaus kodas	Vertinimo kriterijus	Vertinimo kriterijaus aprašymas	Reikšmė 2019 m.	Reikšmė 2020 m.	Reikšmė 2021 m.	Vertinimo kriterijaus reikšmės apskaičiavimas	Vertinimo kriterijaus 2019 m. reikšmės nuokrypiai	Vertinimo kriterijaus svoris
S1-E.1	Racionalus Agentūros išteklių naudojimas	Sutaupyto laiko dalis įdiegus naujus sprendimus procesuose, proc.	20 proc.	20 proc.	20 proc.	Reikšmė apskaičiuojama vertinant kiekvieno sprendimo pokytį ir apskaičiuojant bendrą santykį tarp pasikeitusio proceso laiko ir buvusio proceso laiko.	Nuo 20 ir daugiau proc. – 100 %; nuo 19–17 proc. – 90 %; nuo 16–14 proc. – 70 %; nuo 13–10 proc. – 50 %; nuo 9–5 proc. – 30 %; nuo 4–0 proc. – 0 %.	0,3
S1-E.2	Geresnė projektų įgyvendinimo kokybė	Projekto vykdytojų pateiktų išlaidų su mokėjimo prašymais tinkamumas, proc.	6 proc.	8 proc.	10 proc.	Reikšmė apskaičiuojama kaip santykis tarp mokėjimo prašymų, kurių visi dokumentai iš pirmo karto pateikti teisingai ir visų Agentūrai pateiktų mokėjimo prašymų.	Nuo 6 ir daugiau proc. – 100 %; nuo 5–4 proc. – 90 %; nuo 3–2 proc. – 70 %; nuo 2–1 proc. – 50 %; nuo 1–0 proc. – 0 %;	0,4
S1-E.3	Daugiau išlaidų, apmokamų taikant supaprastintus išlaidų apmokėjimo būdus	Išlaidų, apmokamų taikant supaprastintus išlaidų apmokėjimo būdus ESF projektuose, dalis, palyginti su visomis ESF projektų išlaidomis (pagal pasirašytų sutarčių informaciją), proc.	23 proc.	24 proc.	25 proc.	Reikšmė apskaičiuojama kaip santykis tarp kaupiamuoju būdu nuo laikotarpio pradžios pagal supaprastintą išlaidų apmokėjimo būdą nustatytų sutartyse ir kaupiamuoju būdu nuo laikotarpio pradžios visų pasirašytų sutarčių.	Nuo 23 ir daugiau proc. – 100 %; nuo 22–18 proc. – 90 %; nuo 17–13 proc. – 70 %; nuo 12–8 proc. – 50 %; nuo 7–3 proc. – 30 %; nuo 2–0 proc. – 0 %.	0,3
S1-E.4	Geresnė projekto metu suteiktų paslaugų kokybė	Naudos gavėjų, teigiamai vertinančių gaunamų paslaugų kokybę, dalis, proc.	-	Teigiamas pokytis	Teigiamas pokytis	Reikšmės apskaičiuojamos internetu apklausiant rodiklių skaičiavimo tyrime dalyvaujančius projekto dalyvius. Apklausų dalyviams užduodamas papildomas klausimas apie projekto metu gautų paslaugų kokybę. Traktuojama, kad teigiamai vertina atsakę „Labai gerai“ ir „Gerai“.	-	-

Strateginio tikslo efekto vertinimo kriterijai bus pasiekti įdiegus numatytus pokyčius Agentūros veikloje.

Siekiant racionaliai panaudoti esamus Agentūros išteklius (rodiklis S1-E.1), bus diegiami robotizavimo ir automatizavimo sprendimai procesuose, kuriuose nustatyta daugiausia techninio darbo, galima didelė klaidų tikimybė (žmogiškojo faktoriaus) ir pan. Planuojamos šios robotizavimo (automatizavimo) priemonės:

- Lietuvos mokinių neformaliojo švietimo centro (LMNŠC) projekto tikrinimo robotizavimas;
- lėšų grąžinimų dėl netiesioginių išlaidų robotizavimas;
- Dalies Užimtumo tarnybos įgyvendinamų projektų robotizavimas;
- atrankinio mokėjimo prašymų tikrinimo imties nustatymo automatizavimas;
- projektų rizikų informacijos duomenų bazės (ataskaitų) sukūrimas.

Bus atnaujinta atrankinė mokėjimo prašymų tikrinimo tvarka, kuria siekiama plataus jos taikymo tikrinant mokėjimo prašymus. Tai leis racionaliau panaudoti Agentūros išteklius (rodiklis S1-E.1).

Be to, bus vykdomas bandomasis projektas „1 MP per 1 dieną“ – mokėjimo prašymų tikrinimo laiko trumpinimas (rodiklis S1-E.1) siekiant užtikrinti geresnę projektų įgyvendinimo kokybę (rodiklis S1-E.2), stiprinti bendradarbiavimą su projektų vykdytojais. Tai būtų atliekama dirbant su projekto vykdytoju projekto įgyvendinimo vietoje, daugiau dėmesio skiriant projektų turiniui, kad būtų mažiau mokėjimo prašymų tikslinimų ir netinkamų išlaidų.

Siekiant geresnės projektų įgyvendinimo kokybės (rodiklis S1-E.2), bus imtasi veiksmų, kad projektų vykdytojai iš pirmo karto pateiktų visus reikiamus ir tinkamus dokumentus, leidžiančius mokėjimo prašymą patikrinti greičiau.

Siekiant, kad kuo daugiau išlaidų būtų apmokamų taikant supaprastintus išlaidų apmokėjimo būdus (rodiklis S1-E.3), planuojama kuo plačiau išnaudoti EK

Reglamente Nr. 1303/2013 numatytas galimybes:

- taikyti 40 proc. normą netiesioginėms ir kitoms išlaidoms nuo vykdančiojo personalo darbo užmokesčio;
- paraiškų vertinimo metu naudoti 1720 val. skaičių, apskaičiuojant vykdytojų personalo darbo užmokesčio fiksuotą įkainį;
- paraiškų vertinimo metu nustatyti fiksuotus dydžius projektams, kurių finansavimas iki 100 000 Eur, remiantis pareiškėjo pateiktai išlaidų pagrindimais;
- naudoti 20 proc. normą vykdančiojo personalo darbo užmokesčiui nuo kitų tiesioginių išlaidų.

Šių galimybių naudojimas padės efektyviau atlikti pagrindines Agentūros funkcijas (rodiklis S1-E.1), sumažins netinkamų išlaidų atsiradimą dėl netinkamai parinktos tyrimo metodikos apskaičiuojant fiksuotą įkainį (S1-E.2).

Siekiant projektų paslaugų geresnės kokybės (rodiklis S1-E.4) bus apklausiami rodiklių skaičiavimo tyrime dalyvaujantys projekto dalyviai. Jiems bus užduodamas papildomas klausimas apie projekto metu jiems suteiktų paslaugų kokybę. Išanalizavus duomenis, bus teikiami siūlymai projektų vykdytojams, atsakingoms institucijomis dėl projektų teikiamų paslaugų kokybės gerinimo, t. y. siūlymai:

- dėl pasiteisinsiu ir nepasiteisinsiu projekto veiklų,
- projektų vykdytojams atsisakyti neefektyvių veiklų,
- keisti teisės aktus, kurie riboja reikalingų paslaugų projektuose teikimą ir pan.

2019 m. kartu su Socialinės apsaugos ir darbo ministerija bus rengiamas priemonės „Socialinę atskirtį patiriančių asmenų integracija į darbo rinką“ bandomasis kvietimas. Šio bandomojo kvietimo tikslas – sutrumpinti laikotarpį nuo idėjos atsiradimo iki finansavimo skyrimo ir siekti pokyčio socialinėje srityje. Priemonė turės efektą visiems strateginio tikslo vertinimo kriterijams ir skatins inovatyvių, nestandartinių projektų idėjų atsiradimą bei finansavimą. Projektų vykdytojams bus leidžiama patiems pasirinkti veiklas ir jų įgyvendinimo būdus. Išlaidos bus kompensuojamos už pasiektus rezultatus.

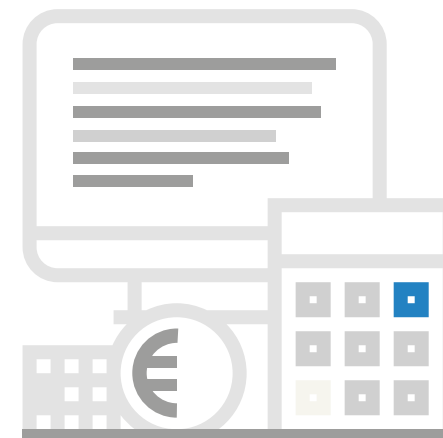
Europos socialinio fondo agentūros ištekliai

Žmogiškieji ištekliai

Agentūra 2019–2021 m. administruos ESF 2014–2020 m., PMIF, EPLSAF programas ir tarptautinius projektus bei įgyvendins EPLSAF lėšomis finansuojamus projektus. Lėšos, skirtos EPLSAF projektui „Parama maisto produktais IV“ ir „Parama higienos prekėmis“ įgyvendinti sudaro 24 000 000 eurų. Numatytas projektų vadovų skaičius ir bendras Agentūros darbuotojų skaičius pateikiamas 2 lentelėje.

2 lentelė. Darbuotojų skaičius 2019–2021 m.

Darbuotojų skaičius	2019 m.	2020 m.	2021 m.
Bendras darbuotojų skaičius	206	206	206
Iš jų projektų vadovai (atliekantys ESF programos priežiūrą)	125	125	125
Iš jų projektų vadovai (atliekantys PMIF, EPLSAF programų priežiūrą)	6	6	6
Iš jų projektų vadovai (vykdantys EPLSAF projektą)	2	2	2



Finansiniai ištekliai

Agentūros planuojamos 2019–2021 m. lėšos eurai pagal išlaidų straipsnius pateikiamos 3 lentelėje

3 lentelė. 2019–2021 m. lėšos pagal išlaidų straipsnius, eurai

Išlaidų pavadinimas	2019 m.	2020 m.	2021 m.
Darbo užmokestis	4 899 000	5 113 000	5 152 000
Socialinio draudimo įmokos	88 400	91 600	92 700
Kitos išlaidos	1 494 700	1 397 000	1 232 300
Ilgalaikio turto įsigijimas	120 000	20 000	56 000
Iš viso	6 602 100	6 621 600	6 533 000

2019–2021 m. planuojamų išlaidų finansavimo šaltiniai eurai pateikiami 4 lentelėje.

4 lentelė. 2019–2021 m. planuojamų išlaidų finansavimo šaltiniai, eurai

Planuojami finansavimo šaltiniai	2019 m.	2020 m.	2021 m.
ESF 2014–2020 m. techninės paramos lėšos, skirtos ESF administruoti	5 582 000	5 703 000	5 863 000
ESF 2014–2020 m. techninės paramos lėšos, skirtos ESF viešinti	199 000	132 000	121 000
Valstybės biudžeto asignavimai, gaunami per LR socialinės apsaugos ir darbo ministeriją, skirti PMIF administruoti	-	118 000	128 000
Techninės paramos lėšos, skirtos PMIF administruoti	222 000	100 000	100 000
Techninės paramos lėšos, skirtos EPLSAF administruoti	46 000	46 000	46 000
Valstybės biudžeto asignavimai, gaunami per LR socialinės apsaugos ir darbo ministeriją, skirti projektui „Parama maisto produktais IV“ ir „Parama higienos prekėmis“ įgyvendinti	132 000	139 000	142 000
ESF 2014–2020 m. techninės paramos lėšos, skirtos metodinės pagalbos centro veiklai	139 000	130 000	133 000
Tarptautinių projektų įgyvendinimo lėšos	282 100	253 600	-
Iš viso	6 602 100	6 621 600	6 533 000

2019 m. darbo užmokesčio ir socialinio draudimo įmokų finansavimo šaltiniai pateikti 5 lentelėje.

5 lentelė. 2019 m. darbo užmokesčio ir socialinio draudimo įmokų finansavimo šaltiniai, eurai

Išlaidų pavadinimas	Darbo užmokestis	Socialinio draudimo įmokos
ESF 2014–2020 m. techninės paramos lėšos, skirtos ESF administruoti	4 379 000	79 000
ESF 2014–2020 m. techninės paramos lėšos, skirtos ESF viešinti	-	-
Techninės pagalbos lėšos, skirtos PMIF administruoti	166 000	3 000
Techninės pagalbos lėšos, skirtos EPLSAF administruoti	25 000	400
Valstybės biudžeto asignavimai, gaunami per LR socialinės apsaugos ir darbo ministeriją, skirti projektui „Parama maisto produktais IV“ ir „Parama higienos prekėmis“ įgyvendinti	86 000	1 600
ESF 2014–2020 m. techninės paramos lėšos, skirtos metodinės pagalbos centro veiklai	111 000	2 000
Tarptautinių projektų įgyvendinimo lėšos	132 000	2 400
Iš viso	4 899 000	88 400

2019 m. išlaidos pateikiamos 6 lentelėje.

6 lentelė. 2019 m. lėšos pagal išlaidų straipsnius, eurais

Išlaidų pavadinimas	2019 m.
Išmokos pagal darbo sutartis	4 987 400
Darbo užmokestis	4 899 000
Socialinio draudimo įmokos	88 400
Kitos išlaidos	1 494 700
Ryšių išlaidos	26 200
Transporto priemonių išlaikymo išlaidos	35 000
Komandiruočių išlaidos	80 200
Ilgalaikio turto nuomos išlaidos	307 400
Darbuotojų kvalifikacijos kėlimo išlaidos	73 700

Ekspertų ir konsultantų paslaugų įsigijimo išlaidos	160 100
Komunalinių paslaugų išlaidos	36 200
Informacinių technologijų prekių ir paslaugų įsigijimo išlaidos	293 000
Reprezentacinės išlaidos	5 000
Ūkinio inventoriaus įsigijimo išlaidos	28 200
Kitų prekių ir paslaugų įsigijimo išlaidos	435 100
Socialinės išmokos	14 600
Ilgalaikio turto įsigijimo išlaidos	120 000
Iš viso	6 602 100



Europos socialinio fondo agentūra
Gynėjų g. 16, Vilnius 01109
Tel. 8 5 264 9340, faks. 8 5 260 8281
info@esf.lt, www.esf.lt



Kuriame
Lietuvos ateitį
2014–2020 metų
Europos Sąjungos
fondų investicijų
veiksmų programa